

# Le torrent du Claret : mémoire du paysage



*Saint-Julien-Montdenis, septembre 2015*



## Ressources



Vallée de l'Arve, 2008

- Enjeux sociétaux – écologiques



Paradiski, la Plagne

## Aménagements

- Changements environnementaux



Éboulement des Drus, S. Coutterand, 2011

## Crises climatiques et environnementales

Laboratoire  
**EDYTEM**  
Environnements, Dynamiques et Territoires de la Montagne

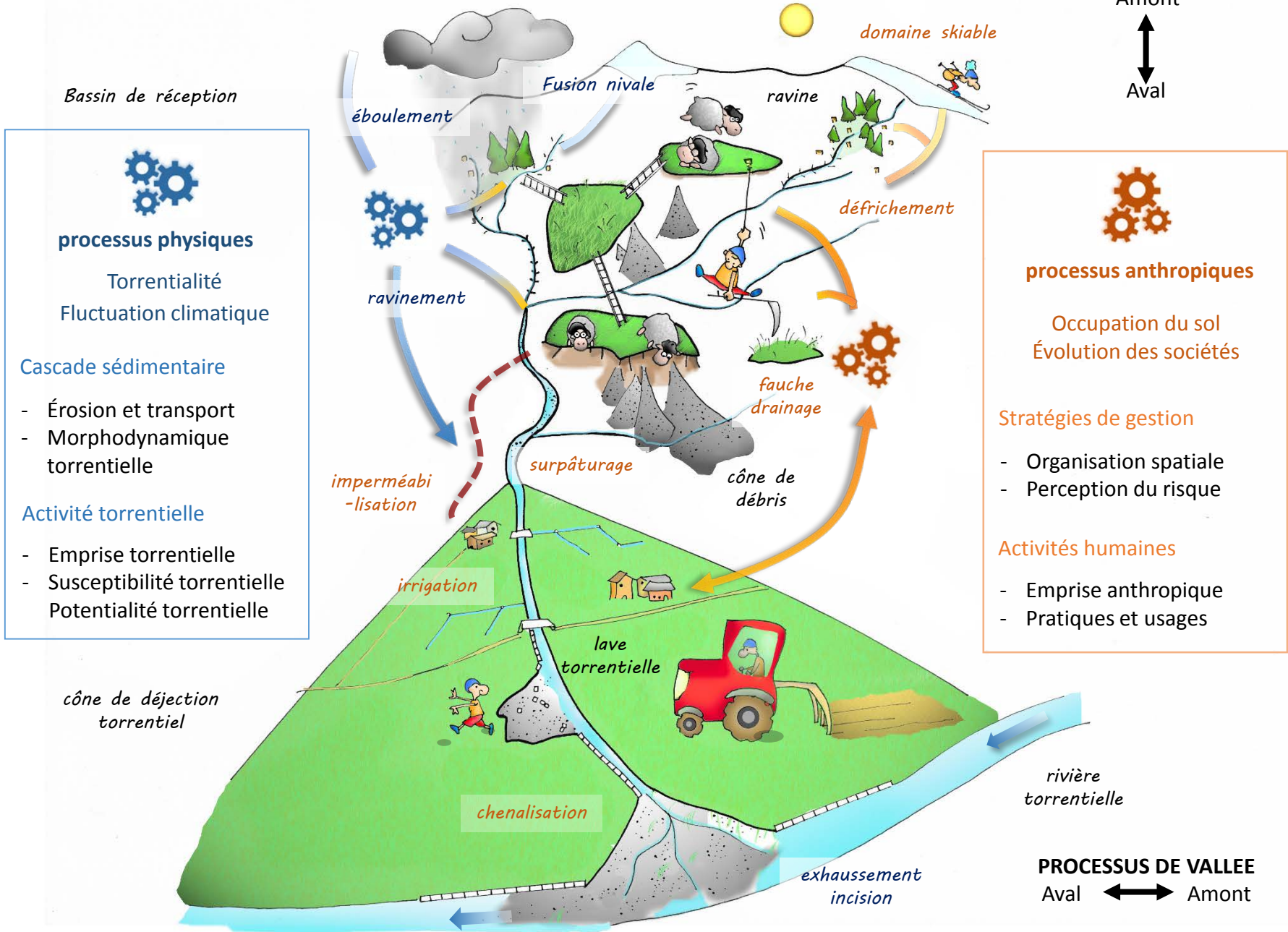
## Risques Homme-Milieu



Glacier du Trient, vallée de l'Arve

- Changements des sociétés

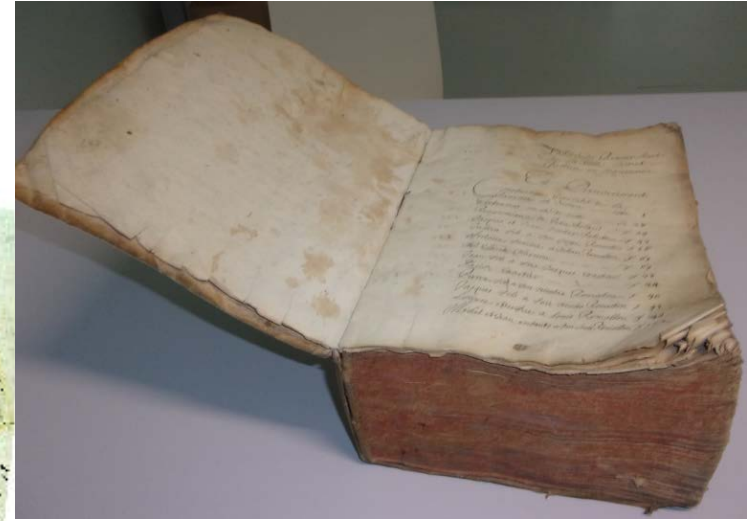
# Le paysage torrentiel



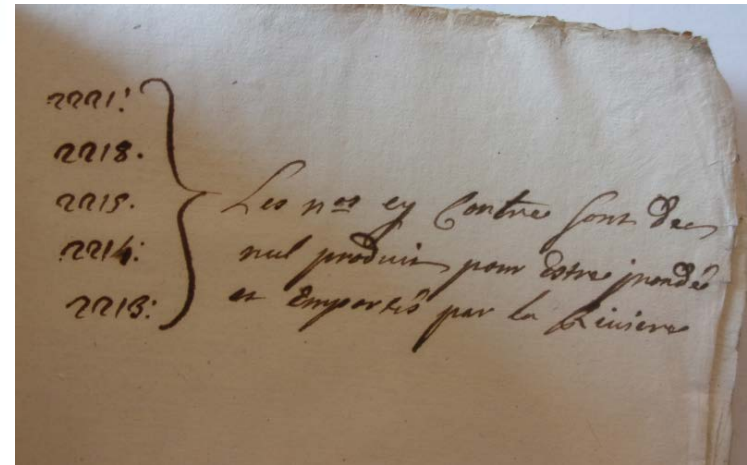
## ■ Une lecture du paysage par les archives



Mappe Sarde de Saint-Julien-de-Maurienne  
(document numérisé consultable en ligne)  
Archives Départementales de Savoie (ADS)



Terrier de Saint-Julien, reconnaissances  
de 1576,  
archives de Saint-Jean-de-Maurienne



Corrections apportées au  
Livre des numéros suivis  
suite aux inondations de 1732



Cadastre Sarde de Saint-Julien, 1732

Le torrent du Claret

Échelle 1 : 2372<sup>e</sup>

Source : Archives départementales de Savoie



le torrent du Claret,  
Hameaux de la Raie, Claret, Buttardière (rive droite)  
Féards, Poutet, Exartiers, Serpolière (rive gauche)  
Source : Géoportail





source : ADS

**Domestication torrentielle**  
Société industrielle

*Âge d'or des travaux de correction torrentielle*

1732

**Exploitation de la « ressource torrentielle »**  
Société traditionnelle  
(agriculture de subsistance)

*Protection*



1948

source : Géoportail

**Chenalisation**  
Société post-industrielle

*Grands aménagements*

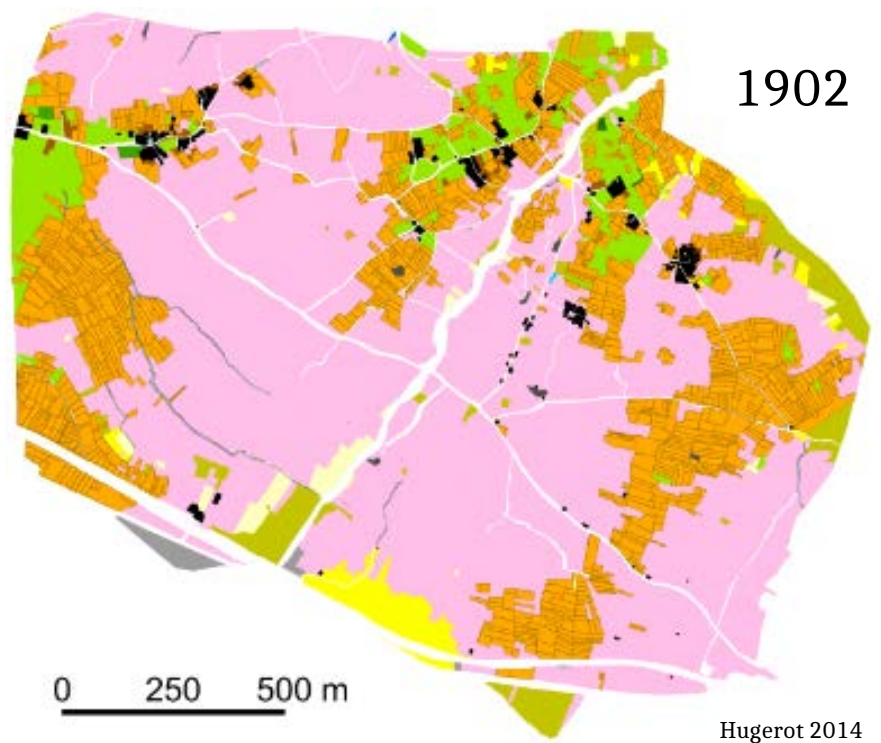
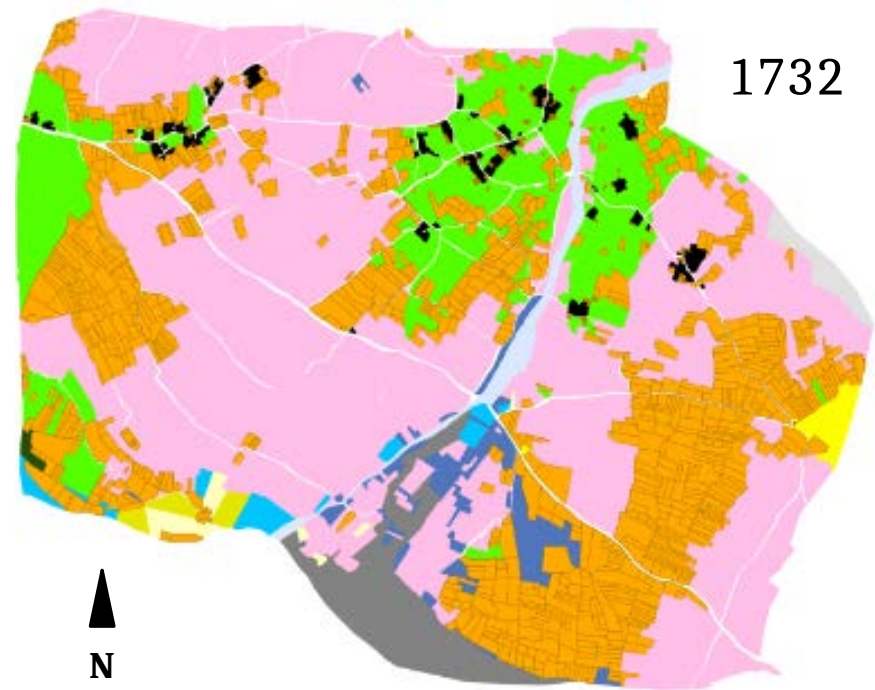


2014

source : Géoportail



Hugerot 2014



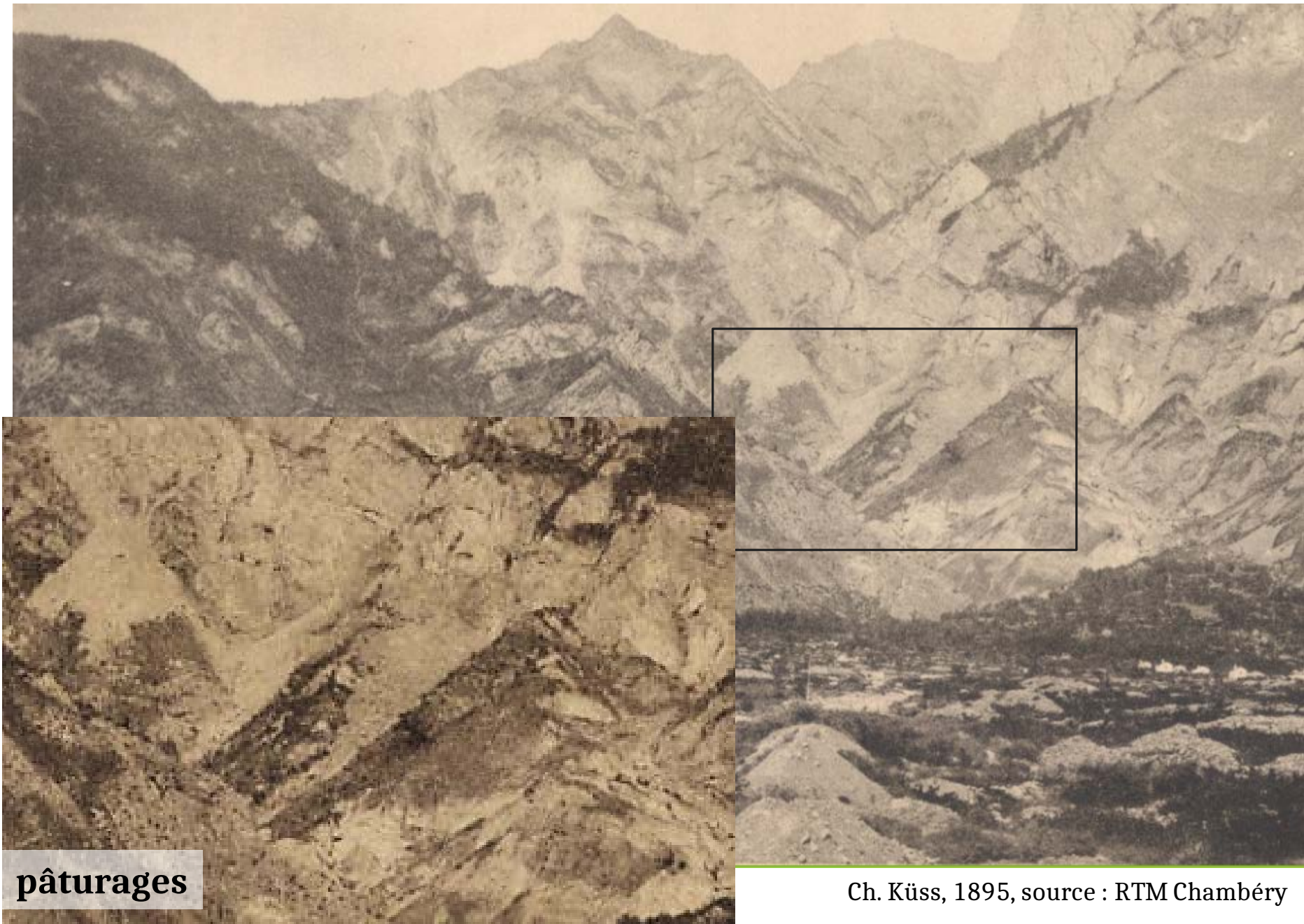
Hugerot 2014

# Le Claret -1895



Vue sur le cône du Claret, Ch. Küss, 1895





**pâturages**

Ch. Küss, 1895, source : RTM Chambéry



Vue sur le cône du Claret, Ch. Küss, 1895

# Le quartier de la gare - 1953



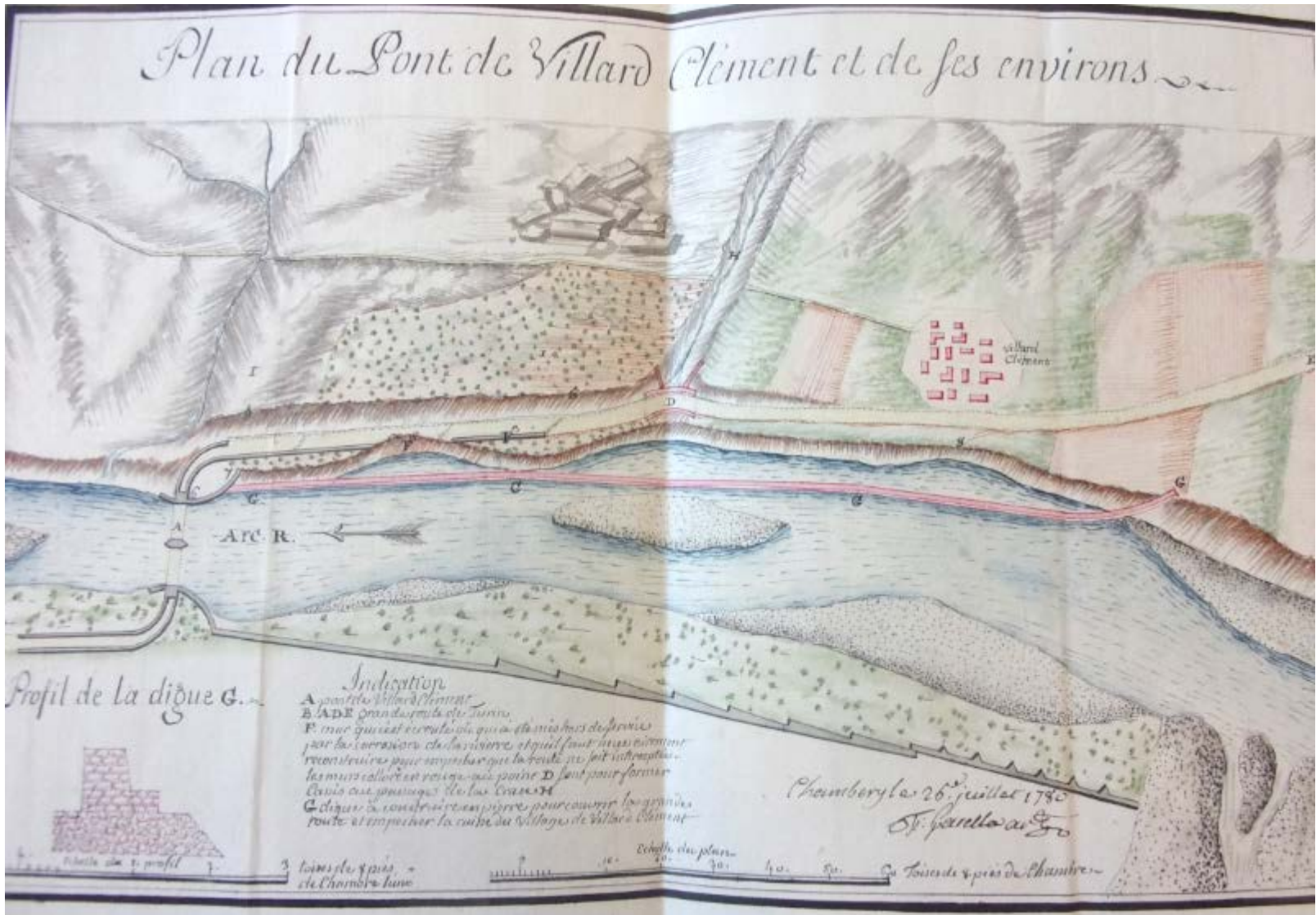
1953

# Usine d'électro-métallurgie du Bochet (1911-1914)



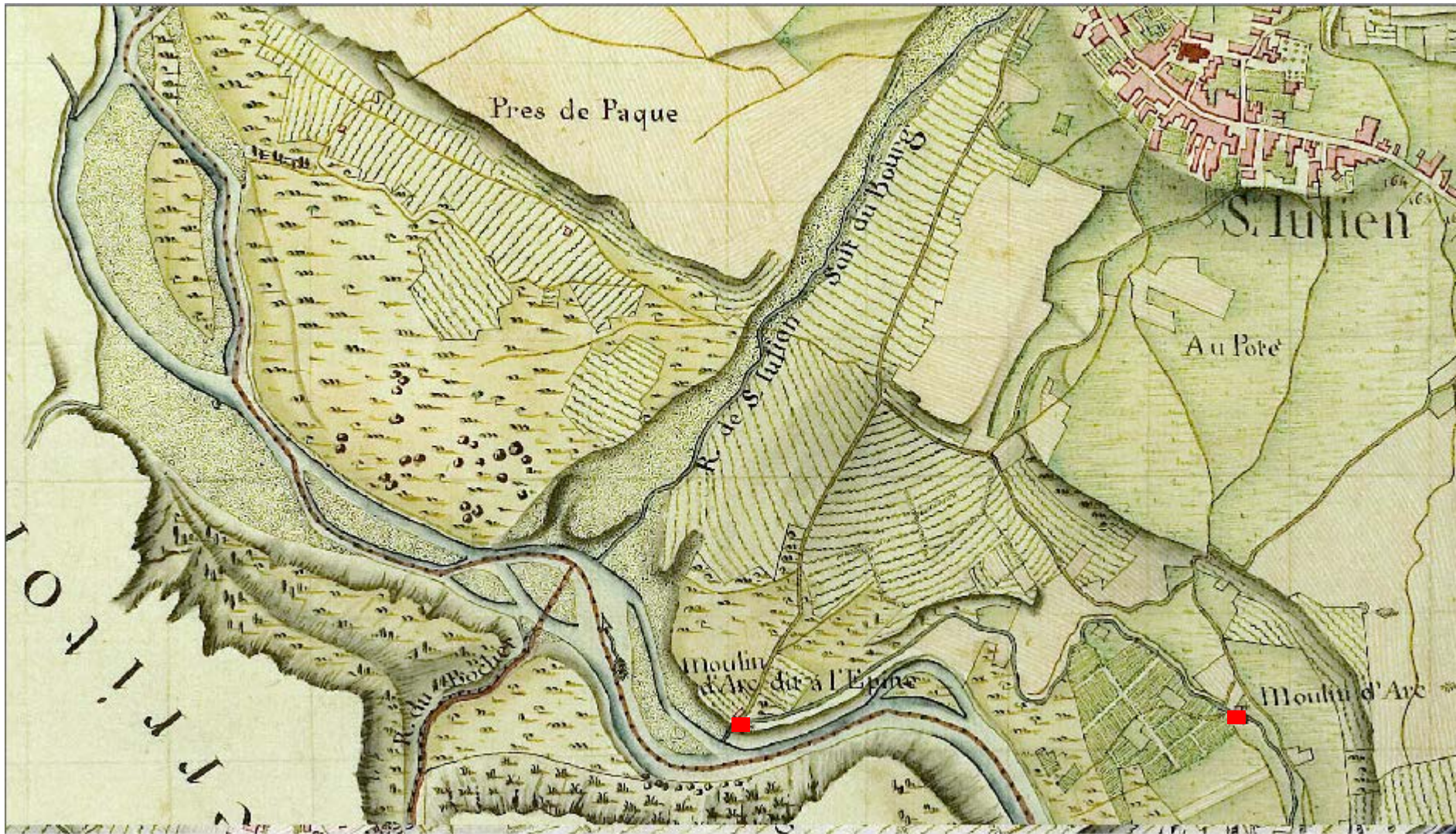
1953 – Institut pour l'Histoire de l'Aluminium

- Deux siècles de lutte torrentielle (19<sup>e</sup> s. – 20<sup>e</sup> s.)



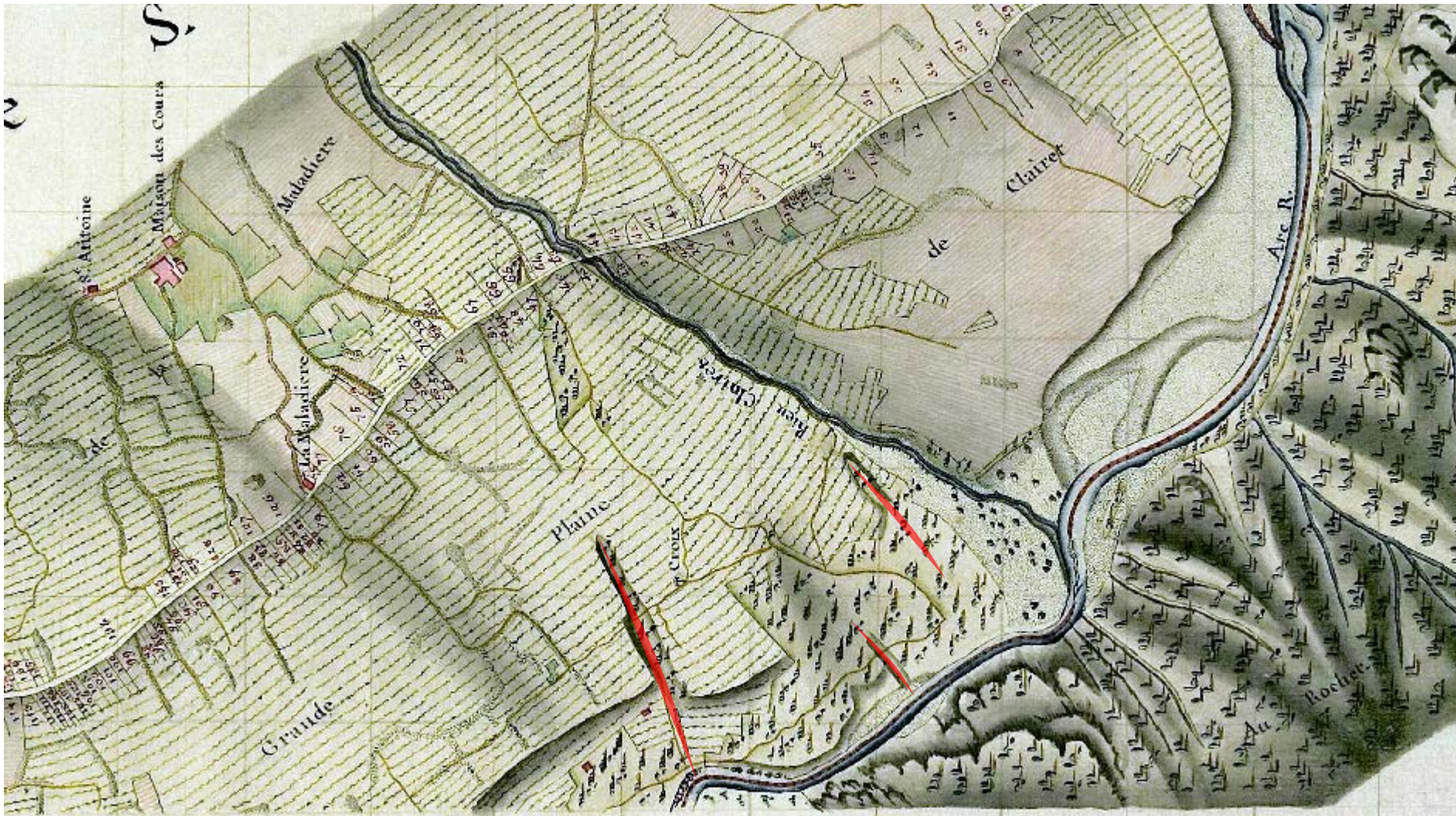
Plan du Pont de Villard Clément et de ses environs, Chambéry, 26 juillet 1780, ADS

# « Ruisseau de Saint Julien, soit du Bourg »



Carte topographique de la grande route de Saint-Jean de Maurienne à Lanslebourg  
Atlas Machetti, 1780 (1 : 4774)

# Rieu de Clairet



Carte topographique de la grande route de Saint-Jean de Maurienne à Lanslebourg  
Atlas Machetti, 1780 (1 : 4774)

# Lettre à Louis Napoléon Bonaparte 1862

Comble le lit du ruisseau, pour le jeter ensuite  
sur les campagnes, lorsque celui-ci sera  
gonflé subitement par quelque pluie d'averse.  
Des mesures ont bien déjà été prises pour  
parer aux premiers dangers, une entreprise  
de près de deux mille francs a été depuis peu  
adjudicé et exécuté, mais de grands  
travaux restent à faire pour assurer l'écoulement  
de ceux déjà faits, tout un système est à  
étudier et à redresser pour prévenir les  
habitations du Bourg depuis le débouché de  
la gorge jus qu'en aval du moulin,

Et la caisse communale est épuisée, ce n'est  
qu'après plusieurs années que l'on pourra peut-être  
recommencer, et peut-être seulement pour réparer  
des travaux qui complétés par un système, eusses  
résisté, luttant ainsi continuellement contre  
une faiblesse invincible, jusqu'à ce que quelque  
crue démesurée vienne remettre les choses  
comme au début.

C'est pour quoi votre Majesté s'avoit  
bien la bonté de venir en aide à cette laborieuse  
population, que je vous ai fait, Sire, le  
triste exposé qui précède, sachant que vous  
signalez d'utiles travaux à exécuter, c'est  
pourquoi une double consolation à votre cour,  
que votre patrie sait si bien apprécier.



de Maine  
P. Ribaut

« Sire,

(...)

Déjà plusieurs fois son sol a été en partie couvert par d'épaisses couches de blocs et de grèves. Les efforts de la population ont toujours tendu à **rétablir les digues**, à les **exhausser et les fortifier**, afin de mettre à l'abri les travaux de **défrichement**, qu'elle ne se décourageait pas de faire, quoi qu'elle en sorti chaque fois à moitié ruinée par les lourdes dépenses occasionnées par ces réparations.

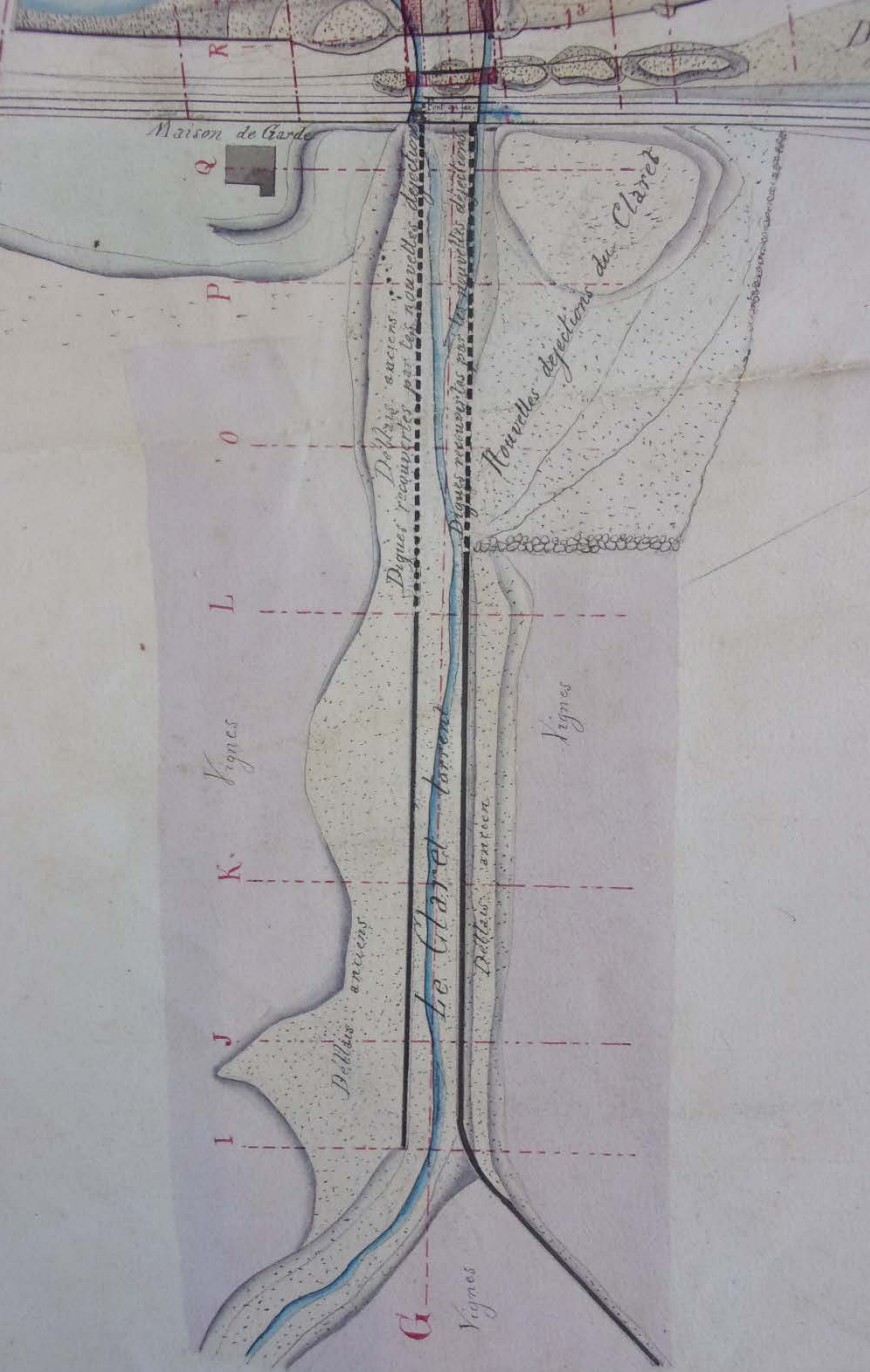
Les grandes crues d'eau de l'année dernière ont presque comblé le lit du principal torrent celui du Bourg et ébréché les **digues et éperons** anciennement construits. **Le hameau de Claret** que longe le torrent de même nom vient aussi, depuis peu de jours, d'être menacé d'un grave et imminent danger. Celui d'**éboulements** consécutifs de la montagne qui se continuent encore et qui tendent à **combler le lit du ruisseau, pour le jeter ensuite sur les campagnes lorsque celui-ci sera gonflé subitement par quelque pluie d'averse.**

Des mesures ont bien déjà été prises pour parer aux premiers dangers. Une entreprise de près de deux mille francs a été depuis peu adjudicé et exécutée. (...) Et la caisse communale est épuisée, ce n'est qu'après plusieurs années que l'on pourra peut-être recommencer, et peut-être seulement pour réparer des travaux qui complétés par un système, eusses résisté, luttant ainsi continuellement contre une faiblesse invincible, **jusqu'à ce que quelque crue démesurée vienne remettre les choses comme au début.** (...). »

*Extinctions des torrents (Ponts et Chaussées)  
Lettre des habitants à Louis Napoléon  
Bonaparte, 18 avril 1862*



# Extinction de quelques torrents qui traversent la route dans la vallée de l'Arc - 1878



Déblaiement des déjection du Claret et détournement de l'Arc  
Plan des lieux joint au rapport de l'ingénieur en chef des Ponts  
et Chaussées tiers expert soussigné Du Moulin, 1876-1878

# La Restauration des Terrains de Montagne

(1895-1920)

Restauration des Alpes

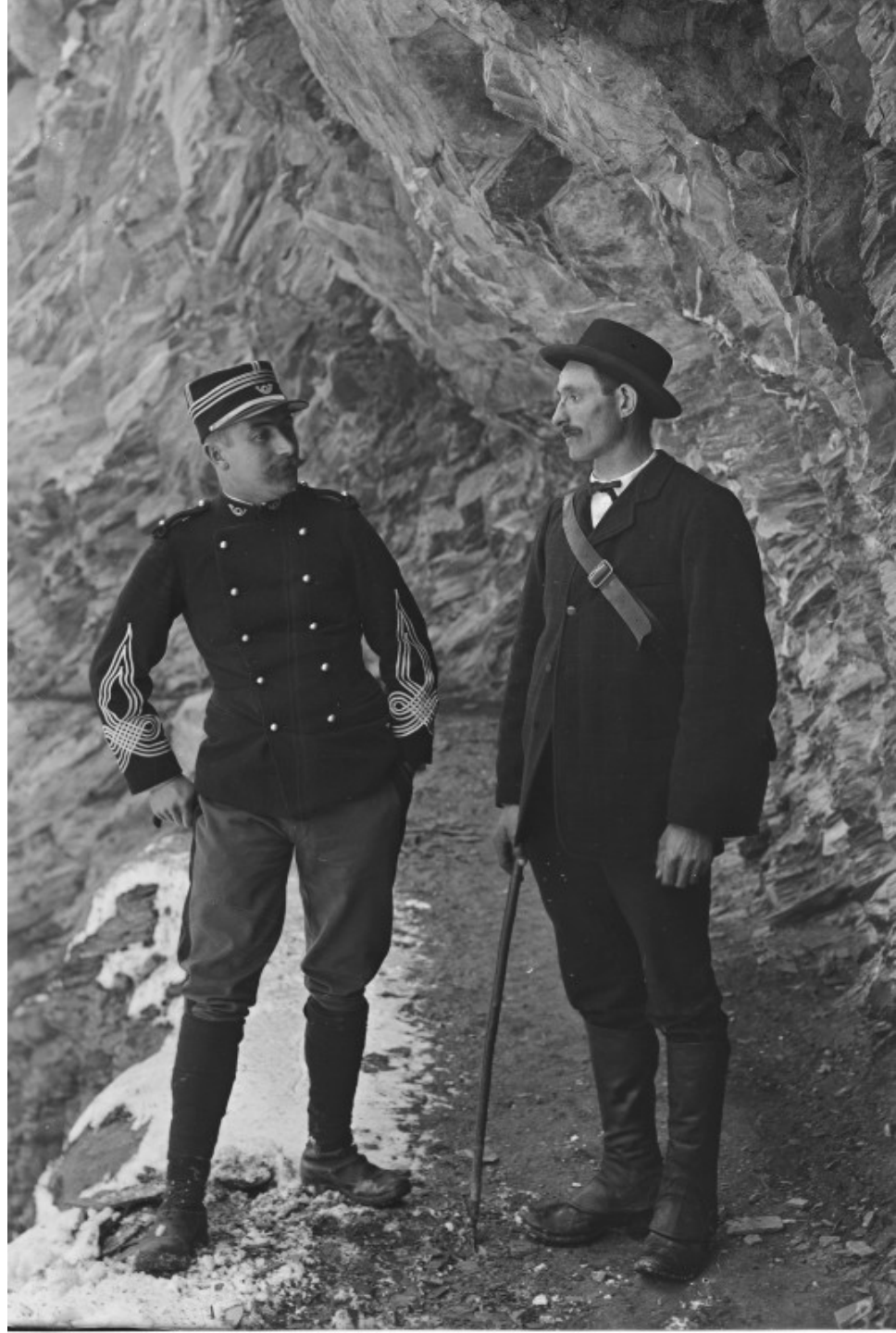
Extinction des torrents

Paul Mougin (1866-1939)

Saint-Julien (Arc supérieur)

Construction d'un tunnel. L'agent Directeur et le  
surveillant des travaux.

Ch. Kuss - 20 janvier 1896



# Le reboisement des Alpes



Ravin de la Besse (Arc supérieur). - **Ouvriers occupés aux plantations**  
Ch. Kuss - 20 mai 1896



## Une imagerie propagandiste de la *montagne*

La rhétorique du reboisement face  
aux réalités sociales

Montdenis (Arc supérieur)  
Ch. Kuss - 19 mai 1896

Le bassin de réception  
du Claret  
1900



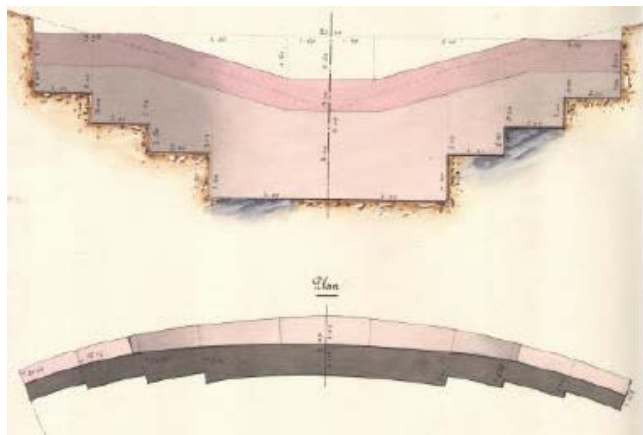
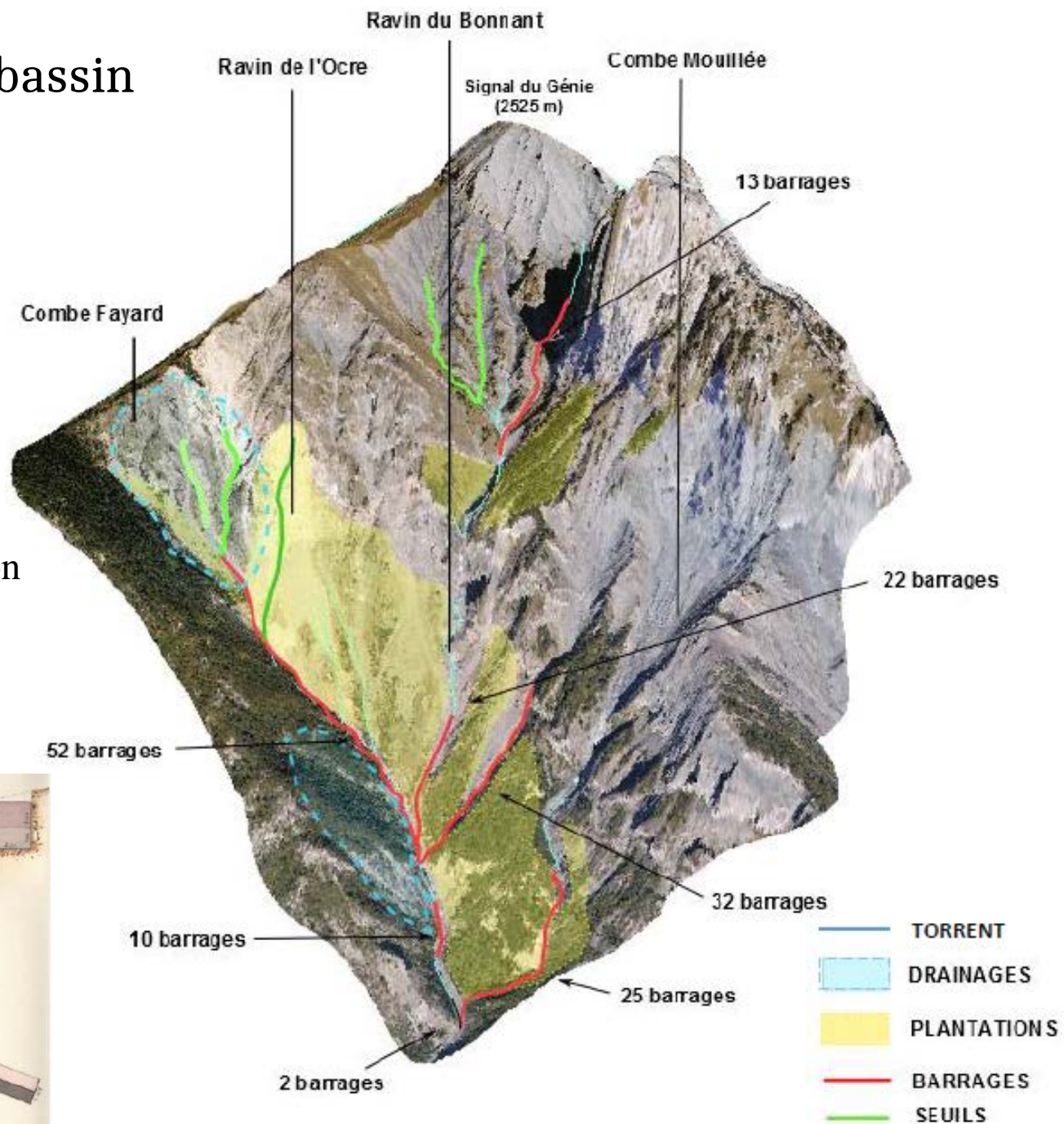
Vue du torrent en amont de la cascade  
(Croix des Têtes)



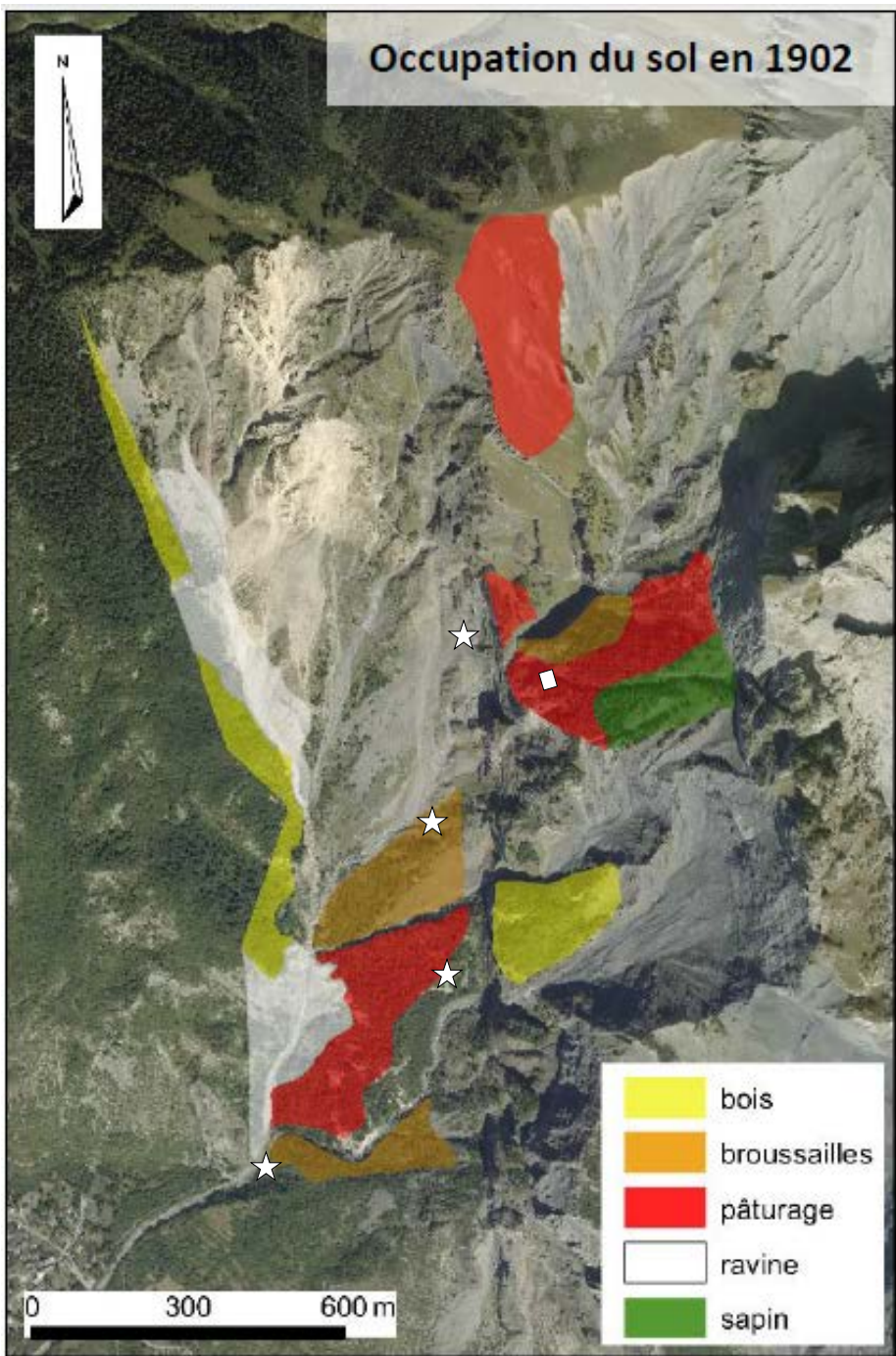
Vue du torrent en aval de la cascade

# L'aménagement du bassin de réception (1896-1920)

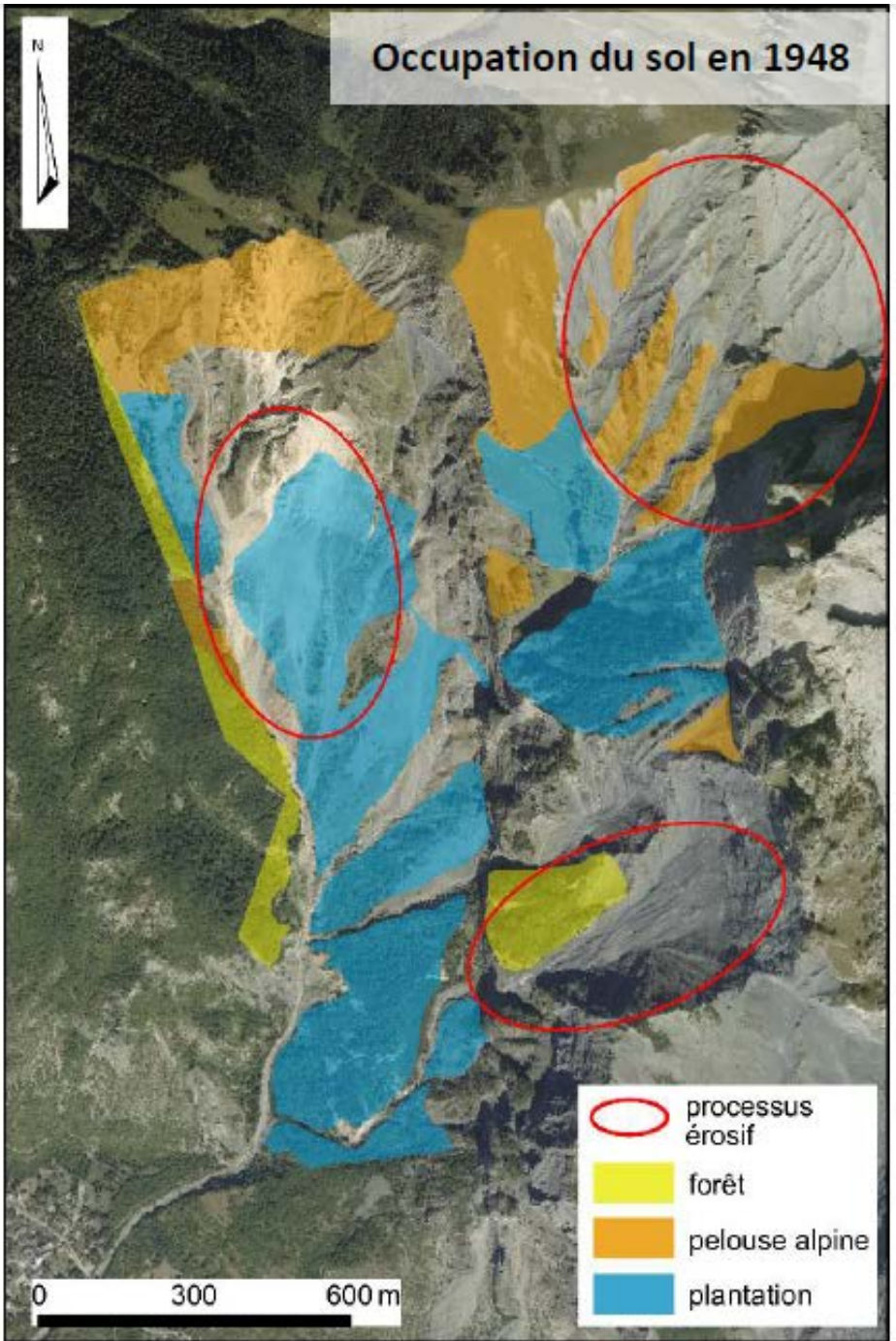
- 260 ouvrages de correction
- 18 km de sentiers
- 760 m de drains



Occupation du sol en 1902

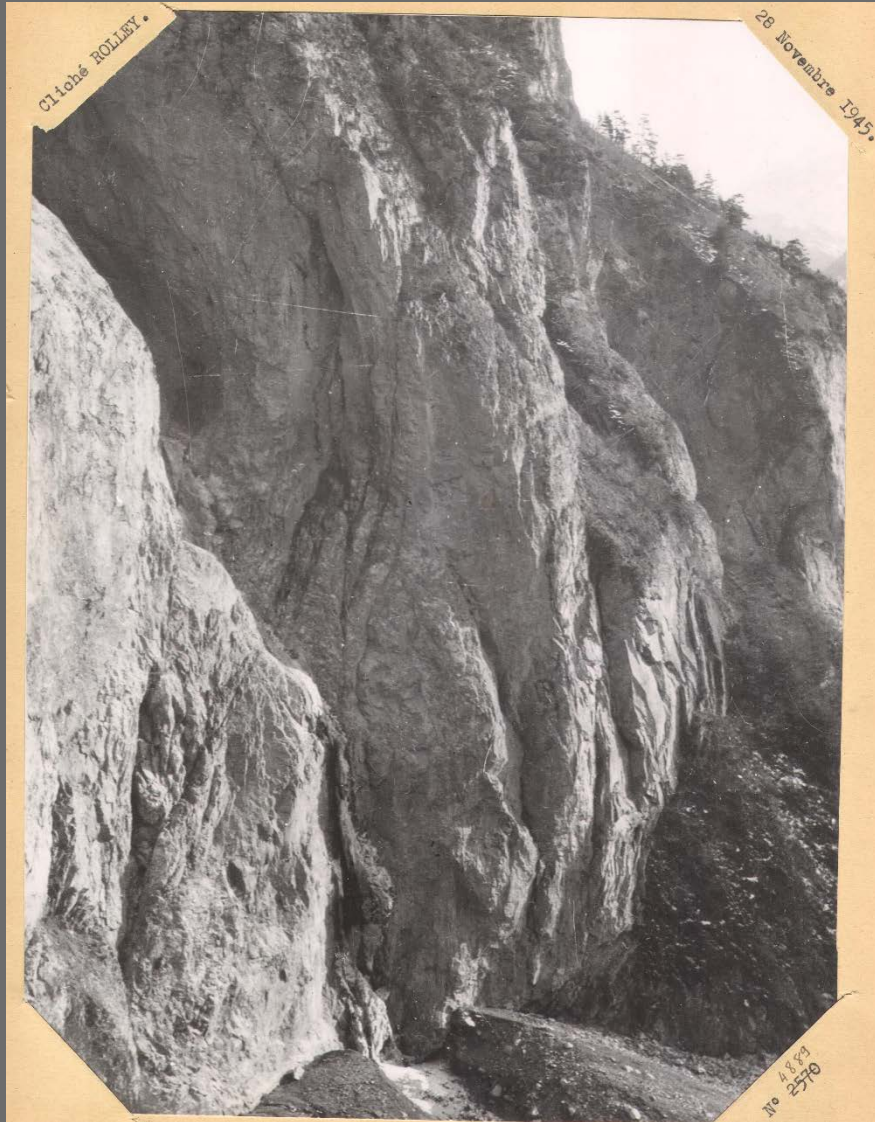


Occupation du sol en 1948

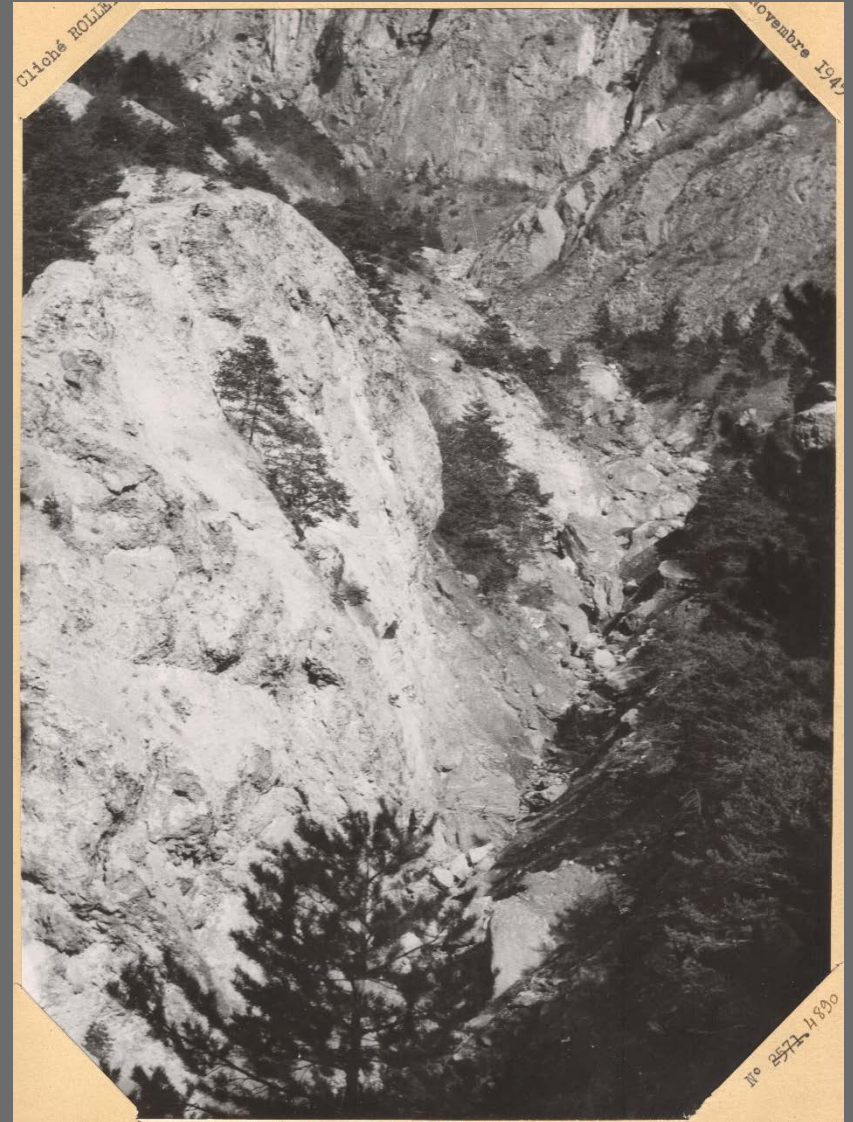


# Le torrent de la Combe Mouillée - 1945

Falaise calcaire (Lias-Dogger) séparant le cours moyen de son bassin de réception (50 à 200m)



Vue du lit du torrent dans sa section moyenne.  
à gauche : falaise de gypse





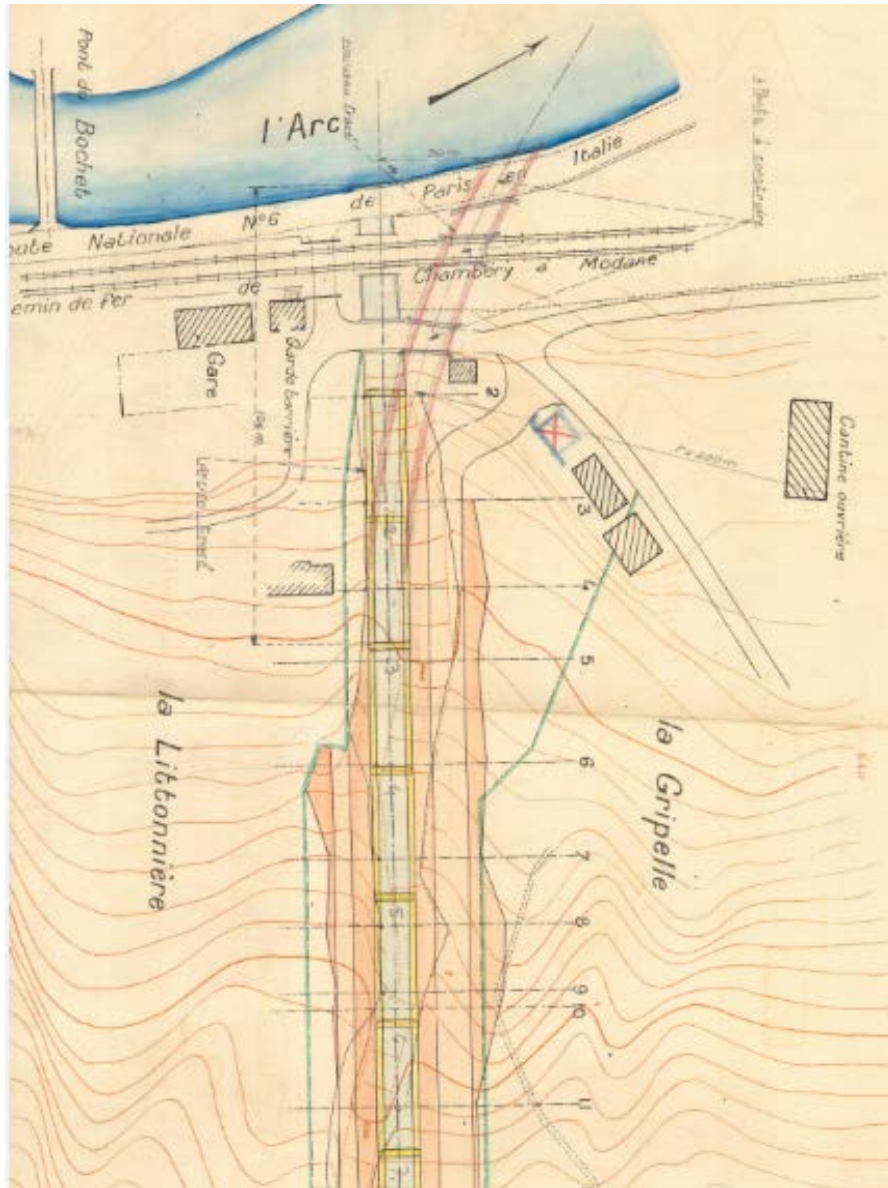
# Usine de Carbure du Bochet - 1951



source : vue aérienne, vue 2 (09/1951), Institut pour l'Histoire de l'Aluminium

# Projet de chenalisation du Claret – 1942-1952

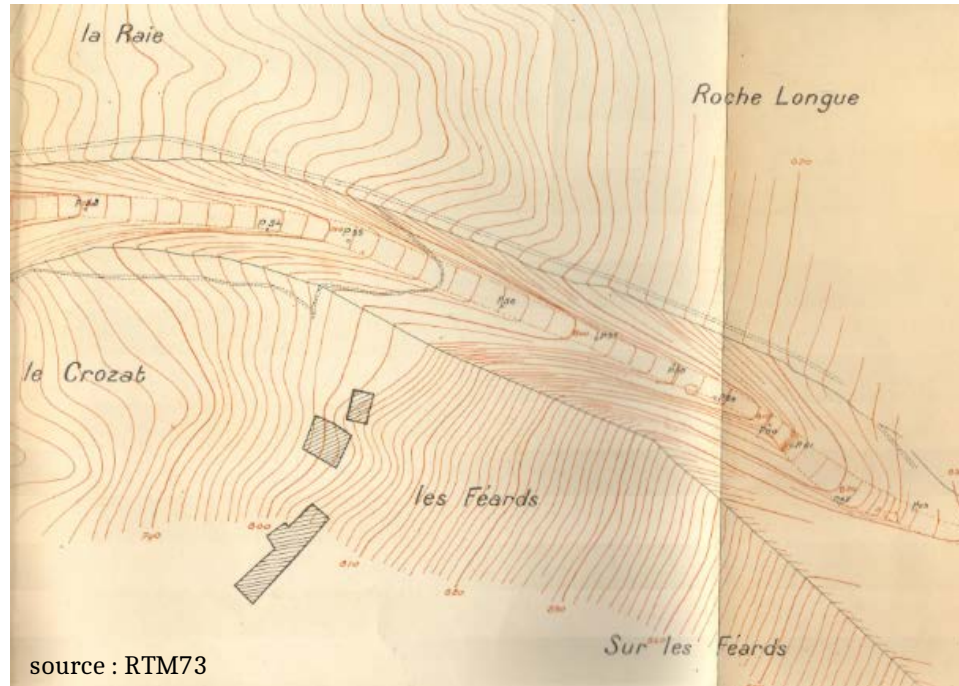
(Restauration des Terrains de Montagne, Ponts et Chaussées)



## Acquisitions RTM



## Plan amont du chenal du Claret

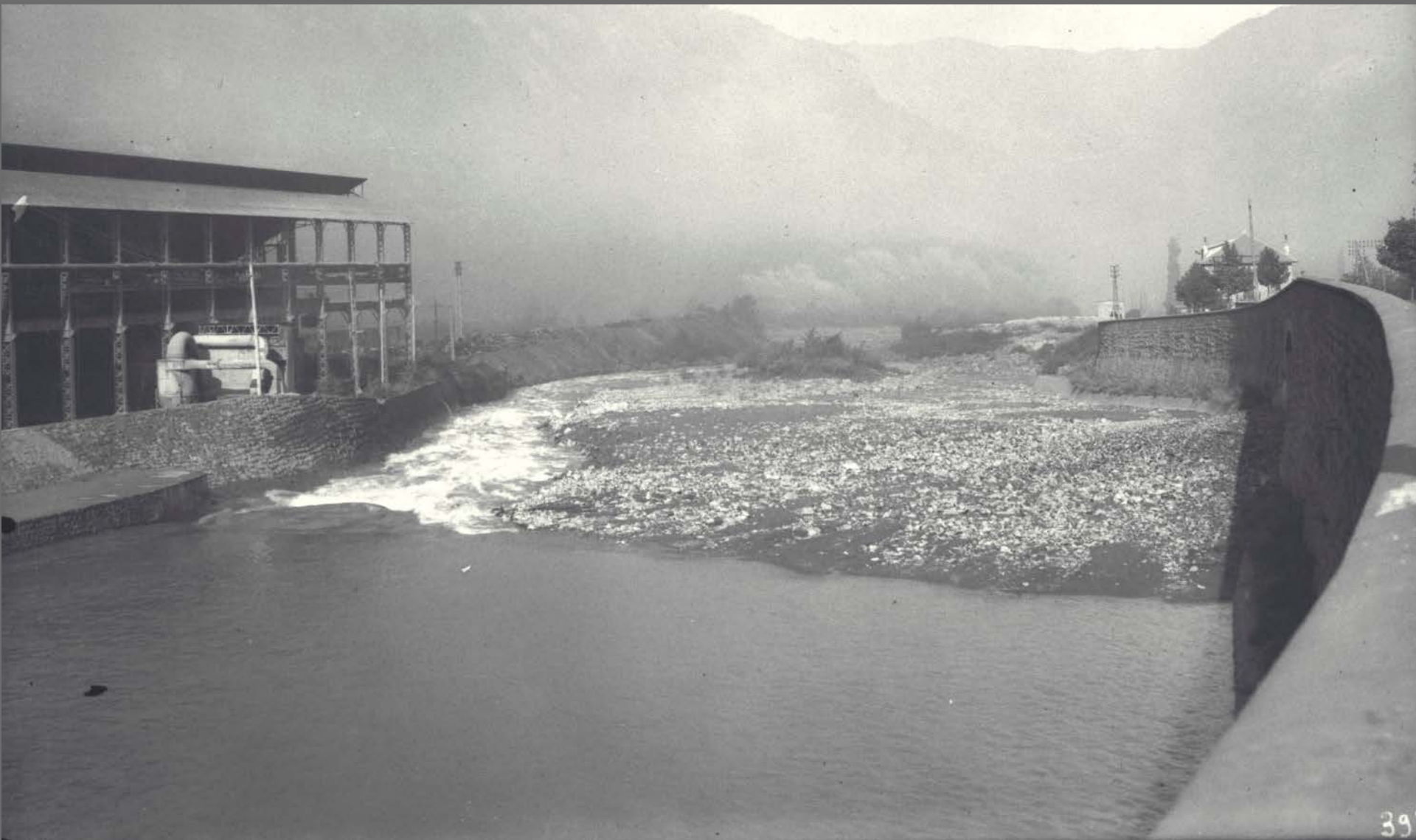


- **L'homme aux prises avec le torrent**

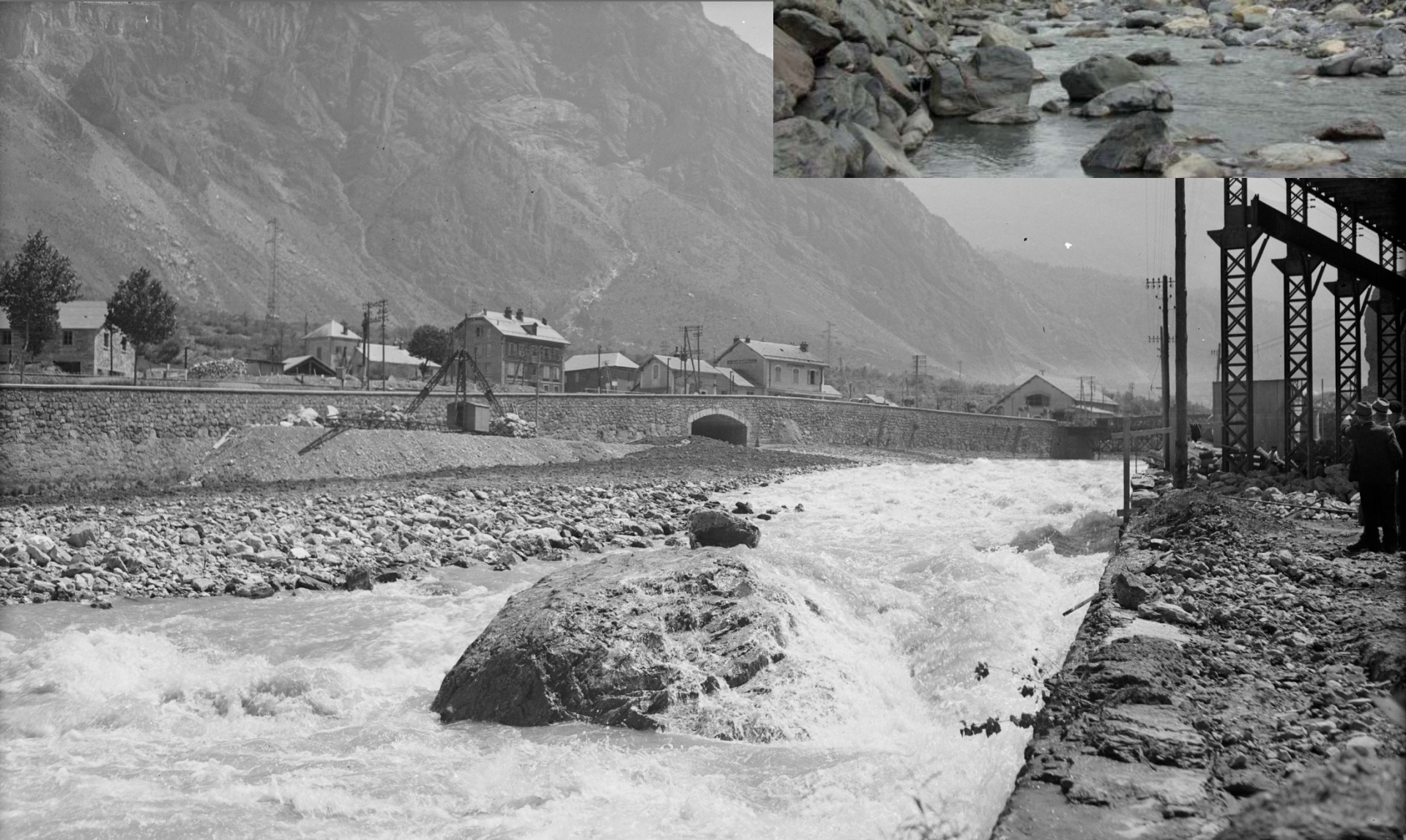


1943, RTM73

Sept. 1934



Juin 1943



Juillet 1951



Les traces de l'explosion de l'usine de  
Carbure

# Saint-Julien-de-Maurienne - 1957



Route nationale 6 détruite en amont de Saint-Julien

# Les Resses - 1957



Le hameau des Resses, quelques jours après l'inondation



1957



source : RTM73

1938



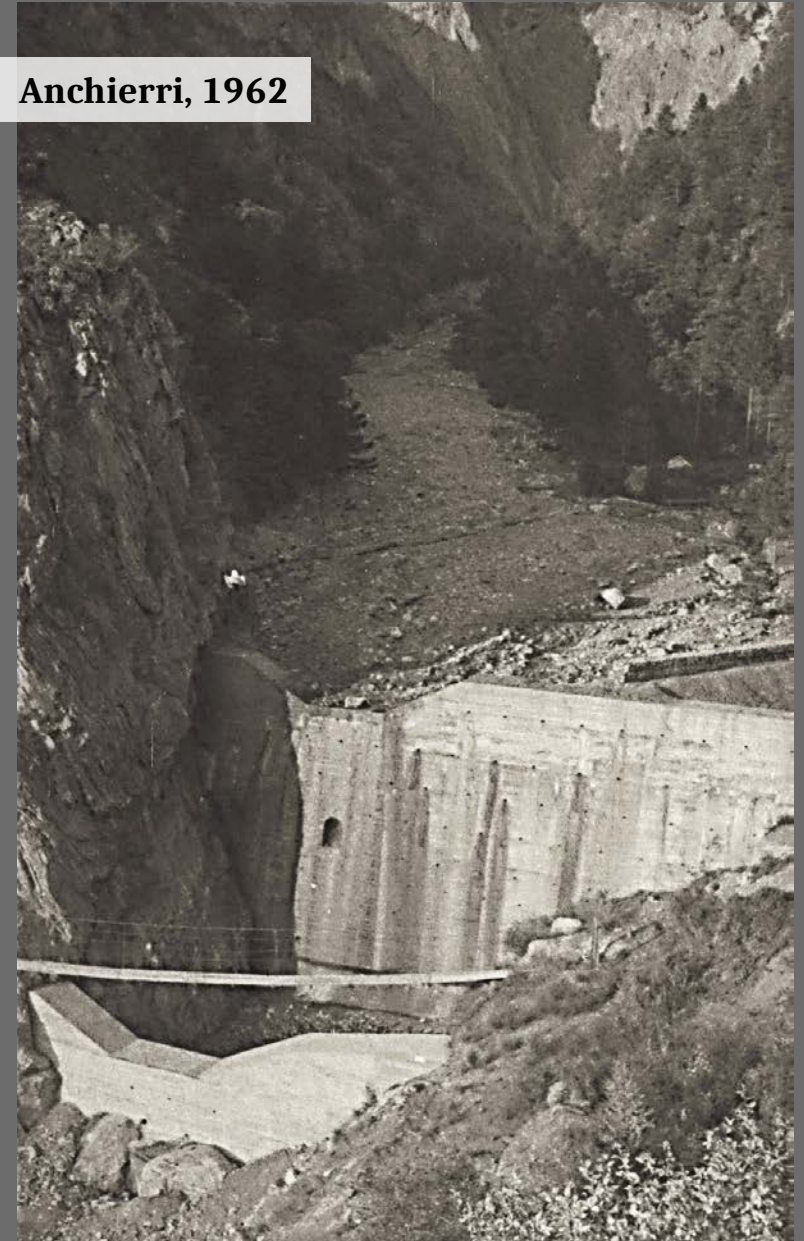
source : la Maurienne en 1957

# Dispositif du grand barrage (1955-1962)

Anchierri, 1957



Anchierri, 1962



2015



source : RTM73

1938



# au fil de l'eau



Merci de votre attention

